



Istituto di Istruzione Superiore Secondaria Statale  
"Eugenio Pantaleo"

Istituito con D.P.R. n. 1284 DEL 30/09/1953

Settore ECONOMICO Indirizzi: Amministrazione Finanza e marketing – Sistemi Informativi Aziendali – Relazioni Internazionali per il Marketing – Orientamento Sportivo A.F.M.

Settore TECNOLOGICO Indirizzi: Informatica - Telecomunicazioni – Costruzioni Ambiente e Territorio - Chimica Materiali e Biotecnologie

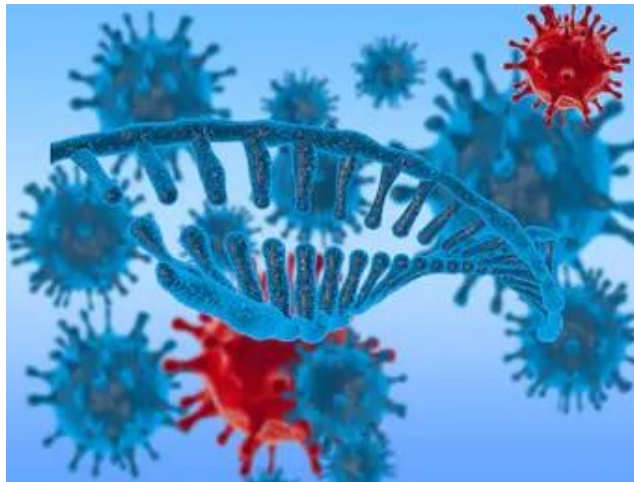
Settore ALBERGHIERO: Servizi di Enogastronomia e Ospitalità Alberghiera

Cod. Fiscale: 95215890633 – Via Cimaglia, 96 - Via De Gasperi, 69 Torre del Greco - Tel – Fax 081/8812241

Email [NAIS12800T@istruzione.it](mailto:NAIS12800T@istruzione.it) - [NAIS12800T@pec.istruzione.it](mailto:NAIS12800T@pec.istruzione.it) [www.iissspantaleo.gov.it](http://www.iissspantaleo.gov.it)

*Preparati oggi ad affrontare il domani*

## ALLEGATO AL DVR



### Misure contenitive del rischio contagio per lo svolgimento degli ESAMI DI STATO

DATORE DI LAVORO

Dott. Prof. Giuseppe MINGIONE

RESPONSABILI DEL SERVIZIO DI PREVENZIONE E PROTEZIONE

Prof.ri: ing. Giuseppe BORRIELLO & ing. Pietro PAGANO

## Torre del Greco 22/05/2020

### PREMESSA

Il presente fascicolo integra l'analisi e la valutazione del rischio da contagio da SARS-CoV-2 prodotto dall'Istituzione scolastica in epigrafe ed è finalizzato alla definizione delle misure di tutela per i soggetti coinvolti nell'**Esame di Stato** che si terrà "in presenza" negli ambienti in uso all'Istituto, a partire dal prossimo 17 giugno.

Questo aggiornamento attua la statuizione di cui all'art. 18, comma 1, lettera r) del D. Lgs 9 aprile 2008, n° 81 e s.m.i., che recita: "Il datore di lavoro, che esercita le attività di cui all'articolo 3, e i dirigenti, che organizzano e dirigono le stesse attività secondo le attribuzioni e competenze ad essi conferite, devono aggiornare le misure di prevenzione in relazione ai mutamenti organizzativi e produttivi che hanno rilevanza ai fini della salute e sicurezza del lavoro, o in relazione al grado di evoluzione della tecnica della prevenzione e della protezione", nel recepire il "Documento tecnico sulla rimodulazione delle misure contenitive nel settore scolastico per lo svolgimento dell'esame di stato nella scuola secondaria di secondo grado", approvato dal Comitato Tecnico Scientifico, istituito (CTS) con Ordinanza del Capo Dipartimento della Protezione Civile n° 371 del 5 febbraio 2020 e ridefinito O.C.D.P. C. n°663 del 18 aprile 2020.

### METODOLOGIA DI VALUTAZIONE

La metodologia di valutazione che sostiene l'analisi, la valutazione e la definizione delle misure di tutela è quella utilizzata sul "Documento tecnico sulla possibile rimodulazione delle misure di contenimento del contagio da SARS-CoV-2 nei luoghi di lavoro e strategie di prevenzione", adottato dal CTS e pubblicato dall'INAIL (Inail 2020).

In tale ambito, al rischio connesso al settore ATECO di riferimento (Istruzione) è attribuito un livello di rischio integrato medio-basso ed un rischio di aggregazione medio-alto.

### STRATEGIA DI PREVENZIONE

In considerazione dell'attuale previsione di annullamento delle misure di limitazione della mobilità durante l'esame di stato, fermo restando le misure di igiene e di distanziamento sociale, è necessario valutare l'impatto della mobilità delle persone e dunque eventualmente del virus sull'esame di stato. A tal fine si prevede l'utilizzo di ambienti che consentano alla Commissione degli esami e ai candidati di accedere separatamente dall'esterno, scaglionando le convocazioni e suggerendo, altresì qualora possibile, l'utilizzo del mezzo propri.

Le azioni previste per la prevenzione del rischio di infezione SARS-CoV-2 nei luoghi di lavoro possono essere così classificate:

- ✓ Misure di prevenzione e protezione;
- ✓ Misure organizzative.

### MISURE DI PREVENZIONE E PROTEZIONE

Le misure di prevenzione sono tese all'eliminazione e nell'impossibilità di riduzione del rischio a Le misure di prevenzione sono tese all'eliminazione e nell'impossibilità di riduzione del rischio alla fonte dell'eliminazione del rischio. Le misure di protezione sono quelle finalizzate alla gestione del rischio per il contenimento della sua magnitudo.

### MISURE PER L'IGIENE PERSONALE

Al fine di permettere l'igiene frequente delle mani In via preliminare, nei disimpegni sono già stati collocati dispenser di soluzione idroalcolica e tuttavia si prevede di integrare tale dotazione con la collocazione di n. 1 dispenser in corrispondenza dell'accesso a ciascun locale destinato allo svolgimento della prova d'esame.

I componenti della commissione, il candidato, l'accompagnatore e qualunque altra persona che

dovesse accedere al locale destinato allo svolgimento della prova d'esame dovrà procedere all'igienizzazione delle mani in accesso. Pertanto NON è necessario l'uso di guanti.

#### **ORGANIZZAZIONE DEI LOCALI SCOLASTICI E MISURE DI PREVENZIONE PER LO SVOLGIMENTO DELL'ESAME**

Per quanto possibile, si procederà a separare i flussi in ingresso e in uscita, mantenendo ingressi e uscite aperti.

La selezione degli ambienti scolastici per lo svolgimento degli esami di stato ha seguito i seguenti criteri:

- ✓ massima superficie disponibile, al fine di consentire il distanziamento di seguito specificato;
- ✓ dotazione di finestre per garantire il sufficiente ricambio d'aria attraverso una regolare ed adeguata aerazione naturale.
- ✓ escludere totalmente, per gli impianti di condizionamento, la funzione di Ricircolo dell'aria;

L'assetto di banchi/tavoli e di posti a sedere destinati alla commissione deve garantire un distanziamento, anche in considerazione dello spazio di movimento, non inferiore a 2 metri. Analogo standard minimo di distanziamento di 2 metri viene garantito al candidato (compreso lo spazio di movimento) dal componente della commissione più vicino. Le stesse misure minime di distanziamento sono assicurate anche per l'eventuale accompagnatore ivi compreso l'eventuale Dirigente tecnico in vigilanza.

Si precisa che le misure di distanziamento messe in atto durante le procedure di esame (uso mascherina e distanziamento di almeno 2 metri) non configurerà situazioni di contatto stretto così come definito dalla Circolare del Ministero della Salute del 9 marzo 2020, precisamente:

- ✓ una persona che vive nella stessa casa di un caso di COVID-19;
- ✓ una persona che ha avuto un contatto fisico diretto con un caso di COVID-19 (per esempio la stretta di mano);
- ✓ una persona che ha avuto un contatto diretto non protetto con le secrezioni di un caso di COVID-19 (ad esempio toccare a mani nude fazzoletti di carta usati);
- ✓ una persona che ha avuto un contatto diretto (faccia a faccia) con un caso di COVID-19, a distanza minore di 2 metri e di durata maggiore a 15 minuti;
- ✓ una persona che si è trovata in un ambiente chiuso (ad esempio aula, sala riunioni, sala d'attesa dell'ospedale) con un caso di COVID-19 per almeno 15 minuti, a distanza minore di 2 metri;
- ✓ un operatore sanitario od altra persona che fornisce assistenza diretta ad un caso di COVID19 oppure personale di laboratorio addetto alla manipolazione di campioni di un caso di COVID-19 senza l'impiego dei DPI raccomandati o mediante l'utilizzo di DPI non idonei;
- ✓ una persona che abbia viaggiato seduta in aereo nei due posti adiacenti, in qualsiasi direzione, di un caso di COVID-19, i compagni di viaggio o le persone addette all'assistenza e i membri dell'equipaggio addetti alla sezione dell'aereo dove il caso indice era seduto (qualora il caso indice abbia una sintomatologia grave od abbia effettuato spostamenti all'interno dell'aereo, determinando una maggiore esposizione dei passeggeri, considerare come contatti stretti tutti i passeggeri seduti nella stessa sezione dell'aereo o in tutto l'aereo).

Il collegamento epidemiologico può essere avvenuto entro un periodo di 14 giorni prima dell'insorgenza della malattia nel caso in esame.

Ad ogni locale assegnato alla ciascuna Commissione di esame sarà destinato un collaboratore scolastico per la vigilanza dell'attuazione delle misure di sicurezza organizzative, oltre che per intervenire in caso di necessità (ad es. apertura e chiusura delle finestre per l'aerazione).

È stato individuato un ambiente, attiguo all'ingresso dell'edificio scolastico dedicato all'accoglienza e isolamento di eventuali soggetti (candidati, componenti della commissione, altro personale scolastico) che dovessero manifestare una sintomatologia respiratoria e febbre. In tale evenienza il soggetto verrà immediatamente condotto nel predetto locale in attesa dell'arrivo dell'assistenza necessaria attivata secondo le indicazioni dell'autorità sanitaria locale. Verrà altresì dotato immediatamente di mascherina chirurgica qualora dotato di mascherina di comunità.

### **MISURE DI PULIZIA E DI IGIENIZZAZIONE**

I collaboratori scolastici procederanno alla pulizia quotidiana dei locali destinati all'effettuazione dell'esame di stato, ivi compresi androne, corridoi, bagni, uffici di segreteria e ogni altro ambiente che si prevede di utilizzare, seguendo le indicazioni dell'ISS previste nel documento dell'8 maggio 2020 nella sezione relativa a "Opzioni di sanificazione tutti i tipi di locali", precisamente:

- ✓ uso diversificato delle attrezzature per pulire spazi frequentati dal pubblico e spazi per i dipendenti;
- ✓ pulizia almeno giornaliera delle superfici più toccate. Esempi di queste superfici sono maniglie e barre delle porte, delle finestre, sedie e braccioli, tavoli/banchi/cattedre, interruttori della luce, corrimano, rubinetti dell'acqua, pulsanti di attivazione delle cassette di risciacquo dei w.c., pulsanti dell'ascensore, tastiere dei telefoni, dei computer e del copiatore, distributori automatici di cibi e bevande, ecc.;
- ✓ pulizia delle superfici e degli arredi/materiali scolastici utilizzati nell'espletamento della prova al termine di ogni sessione di esame (mattutina/pomeridiana), in aggiunta alle suindicate operazioni di pulizia quotidiane.

Giacché non si hanno evidenze a tutt'oggi di frequentazioni dei locali scolastici da parte di soggetti per i quali sia stato sospettato o confermato il contagio da COVID-19, la pulizia sarà operata ricorrendo a un detergente neutro per la pulizia di superfici. Naturalmente, se dalla data di stesura del presente documento fino all'avvio degli esami in parola o durante lo stesso esame si registrasse un caso sospetto o confermato di COVID-19, si procederà alla sanificazione degli ambienti con soluzione di ipoclorito di sodio all'1% e, per le superfici più delicate, etanolo al 70%, in conformità al protocollo indicato nella sezione "Pulizia di ambienti non sanitari" della Circolare del Ministero della Salute n° 5443 del 22 febbraio 2020.

La pulizia di servizi igienici sarà comunque operata con soluzione a base di ipoclorito di sodio allo 0,1% di cloro attivo o altri prodotti virucidi autorizzati, seguendo le istruzioni per l'uso fornite dal produttore.

Il personale impegnato nella pulizia ambientale indosserà, previo lavaggio delle mani, i dpi indicati nella citata Circolare n° 5443, coordinando gli stessi con le indicazioni fornite dal produttore dei prodotti chimici utilizzati. Analogamente, il personale di pulizia procederà all'igiene delle mani ogni qualvolta rimuoveranno i propri i dpi, seguendo peraltro le corrette indicazioni riportate nel su richiamato "Addendum analisi e valutazione Rischio Biologico DVR" redatto da questa Istituzione.

Il materiale di pulizia sarà adeguatamente pulito alla fine di ogni sezione di pulizia.

Il materiale di scarto prodotto durante la pulizia sarà collocato nei rifiuti indifferenziati.

### **MISURE ORGANIZZATIVE**

#### **MISURE PREVISTE PER I COMPONENTI DELLA COMMISSIONE D'ESAME**

Ciascun componente della commissione convocato per l'espletamento delle procedure per l'esame di stato dovrà dichiarare (Allegato 1):

- ✓ l'assenza di sintomatologia respiratoria o di febbre superiore a 37.5°C nel giorno di avvio delle procedure d'esame e nei tre giorni precedenti;
- ✓ di non essere stato in quarantena o isolamento domiciliare negli ultimi 14 giorni;
- ✓ di non essere stato a contatto con persone positive, per quanto di loro conoscenza, negli ultimi 14 giorni.

Nel caso in cui per il componente della commissione sussista una delle condizioni soprariportate, lo stesso sarà sostituito secondo le norme generali vigenti; nel caso in cui la sintomatologia respiratoria o febbrile si manifesti successivamente al conferimento dell'incarico, il commissario non dovrà presentarsi per l'effettuazione dell'esame, comunicando tempestivamente la condizione al Presidente della commissione, al fine di avviare le procedure di sostituzione nelle forme previste dall'ordinanza ministeriale ovvero dalle norme generali vigenti.

La commissione dovrà assicurare all'interno del locale di espletamento della prova la presenza di ogni materiale/sussidio didattico utile e/o necessario al candidato.

I componenti della commissione dovranno indossare per l'intera permanenza nei locali scolastici mascherina chirurgica che verrà fornita dal Dirigente Scolastico che ne assicurerà il ricambio dopo ogni sessione di esame (mattutina /pomeridiana).

#### **MISURE PREVISTE PER I CANDIDATI**

Ai fini della sostenibilità e della prevenzione di assembramenti di persone in attesa fuori dei locali scolastici, consentendo la presenza per il tempo minimo necessario, la convocazione dei candidati avverrà secondo un calendario e una scansione oraria predefinita

Il calendario di convocazione sarà comunicato preventivamente sul sito istituzionale e con mail al candidato tramite registro elettronico seguita da verifica telefonica dell'avvenuta ricezione.

Il candidato, qualora necessario, potrà richiedere alla scuola il rilascio di un documento che attesti la convocazione e che gli dia, in caso di assembramento, precedenza di accesso ai mezzi pubblici per il giorno dell'esame.

Al fine di evitare ogni possibilità di assembramento il candidato dovrà presentarsi a scuola 15 minuti prima dell'orario di convocazione previsto e dovrà lasciare l'edificio scolastico subito dopo l'espletamento della prova.

Il candidato potrà essere accompagnato da una persona.

All'atto della presentazione a scuola il candidato e l'eventuale accompagnatore dovranno produrre un'autodichiarazione (Allegato 1) attestante:

- ✓ l'assenza di sintomatologia respiratoria o di febbre superiore a 37.5°C nel giorno di espletamento dell'esame e nei tre giorni precedenti;
- ✓ di non essere stato in quarantena o isolamento domiciliare negli ultimi 14 giorni;
- ✓ di non essere stato a contatto con persone positive, per quanto di loro conoscenza, negli ultimi 14 giorni.

Nel caso in cui per il candidato sussista una delle condizioni soprariportate, lo stesso non dovrà presentarsi per l'effettuazione dell'esame, producendo tempestivamente la relativa certificazione medica al fine di consentire alla commissione la programmazione di una sessione di recupero nelle forme previste dall'ordinanza ministeriale ovvero dalle norme generali vigenti.

Il candidato e l'eventuale accompagnatore dovranno indossare per l'intera permanenza nei locali scolastici una mascherina chirurgica o di comunità di propria dotazione; si definiscono mascherine di comunità "mascherine monouso o mascherine lavabili, anche auto-prodotte, in materiali multistrato idonei a fornire un'adeguata barriera e, al contempo, che garantiscano comfort e respirabilità, forma e aderenza adeguate che permettano di coprire dal mento al di sopra del naso".

#### **INDICAZIONI PER I CANDIDATI CON DISABILITÀ**

Per favorire lo svolgimento dell'esame agli studenti con disabilità certificata sarà consentita la presenza di eventuali assistenti (es. OEPA, Assistente alla comunicazione); in tal caso per tali figure, non essendo possibile garantire il distanziamento sociale dallo studente, è previsto l'utilizzo di guanti oltre la consueta mascherina chirurgica.

Inoltre per gli studenti con disabilità certificata il Consiglio di Classe, tenuto conto delle specificità dell'alunno e del PEI, ha la facoltà di esonerare lo studente dall'effettuazione della prova di esame in presenza, stabilendo la modalità in video conferenza come alternativa.

#### **MISURE PREVISTE PER IL PERSONALE SCOLASTICO**

Tutto il personale non docente, in presenza di spazi comuni con impossibilità di mantenimento del distanziamento, dovranno indossare la mascherina chirurgica.

#### **MISURE PREVISTE PER I LAVORATORI "FRAGILI"**

In riferimento all'adozione di misure specifiche per i lavoratori nell'ottica del contenimento del contagio da SARS-CoV-2 e di tutela dei lavoratori "fragili" si è prevista la sorveglianza sanitaria eccezionale dei lavoratori maggiormente esposti a rischio di contagio in ragione dell'età o della condizione di rischio derivante da immunodepressione, anche da patologia COVID-19, o da esiti di patologie oncologiche o dallo svolgimento di terapie salvavita o comunque che possono caratterizzare una maggiore rischiosità di determinati fattori, derivanti anche da patologia COVID-19.

Tale sorveglianza integra l'attività di sorveglianza sanitaria attivata nel rispetto dell'art. 18, comma 1, lettera a) del D.Lgs. 9 aprile 2008, n° 81 e s.m.i., in conformità della Sezione V del medesimo decreto.

#### **MISURE PREVISTE PER SOGGETTI NON COINVOLTI NELL'ESAME**

Al fine di minimizzare gli affollamenti e le interferenze tra gruppi appartenenti a categorie diverse da quelle rappresentate dai componenti della Commissione d'esame, dai candidati e dal personale scolastico, per l'intero periodo di svolgimento degli esami sarà fatto divieto di ingresso a Scuola ad estranei (ad es. detentori della responsabilità genitoriale degli studenti per fruizione di servizi di scolastici, fornitori di beni e servizi), a meno di esigenze manutentive indifferibili che saranno tuttavia gestite in coerenza con quanto stabilito nell'"Addendum analisi e valutazione Rischio Biologico DVR" redatto da questa Istituzione scolastica e nel "Protocollo condiviso di regolamentazione per il contenimento della diffusione del COVID -19 nei cantieri", condiviso dal Ministro delle infrastrutture e dei trasporti con il Ministero del lavoro e delle politiche sociali, ANCI, UPI, Anas S.p.A., RFI, ANCE, Alleanza delle Cooperative, Feneal Uil, Filca - CISL e Fillea CGIL .

#### **INDICAZIONI DI INFORMAZIONE E COMUNICAZIONE**

Delle misure di prevenzione e protezione di cui al presente documento il Dirigente Scolastico assicura adeguata comunicazione efficace alle famiglie, agli studenti, ai componenti la commissione, da realizzare online (sito istituzionale o webinar dedicato) e anche su supporto fisico ben visibile all'ingresso della scuola e nei principali ambienti di svolgimento dell'Esame di Stato entro 10 gg antecedenti l'inizio delle prove d'esame.

In allegato cartelli stampabili a corredo

# DISPOSIZIONI DA SEGUIRE PER UN CORRETTO SVOLGIMENTO DEGLI ESAMI DI STATO IN SICUREZZA

## Secondo le linee di indirizzo della Conferenza delle Regioni per gli uffici aperti al pubblico

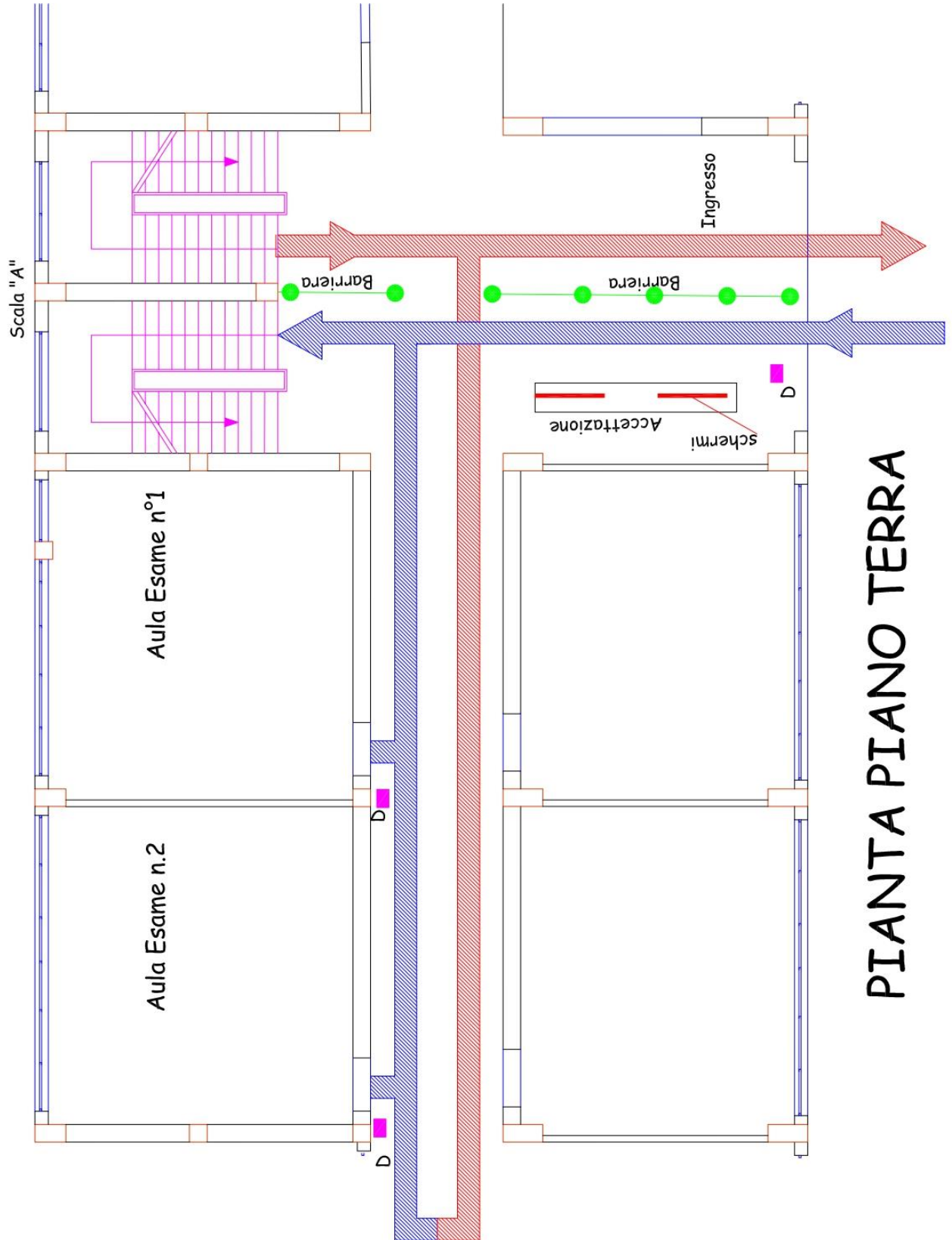
Il presente documento prende la mosca dal principio generale, secondo il quale

**“OGNUNO PROTEGGE TUTTI”, CIASCUN INDIVIDUO “PARTECIPA ALLE AZIONI DI CONTENIMENTO”**

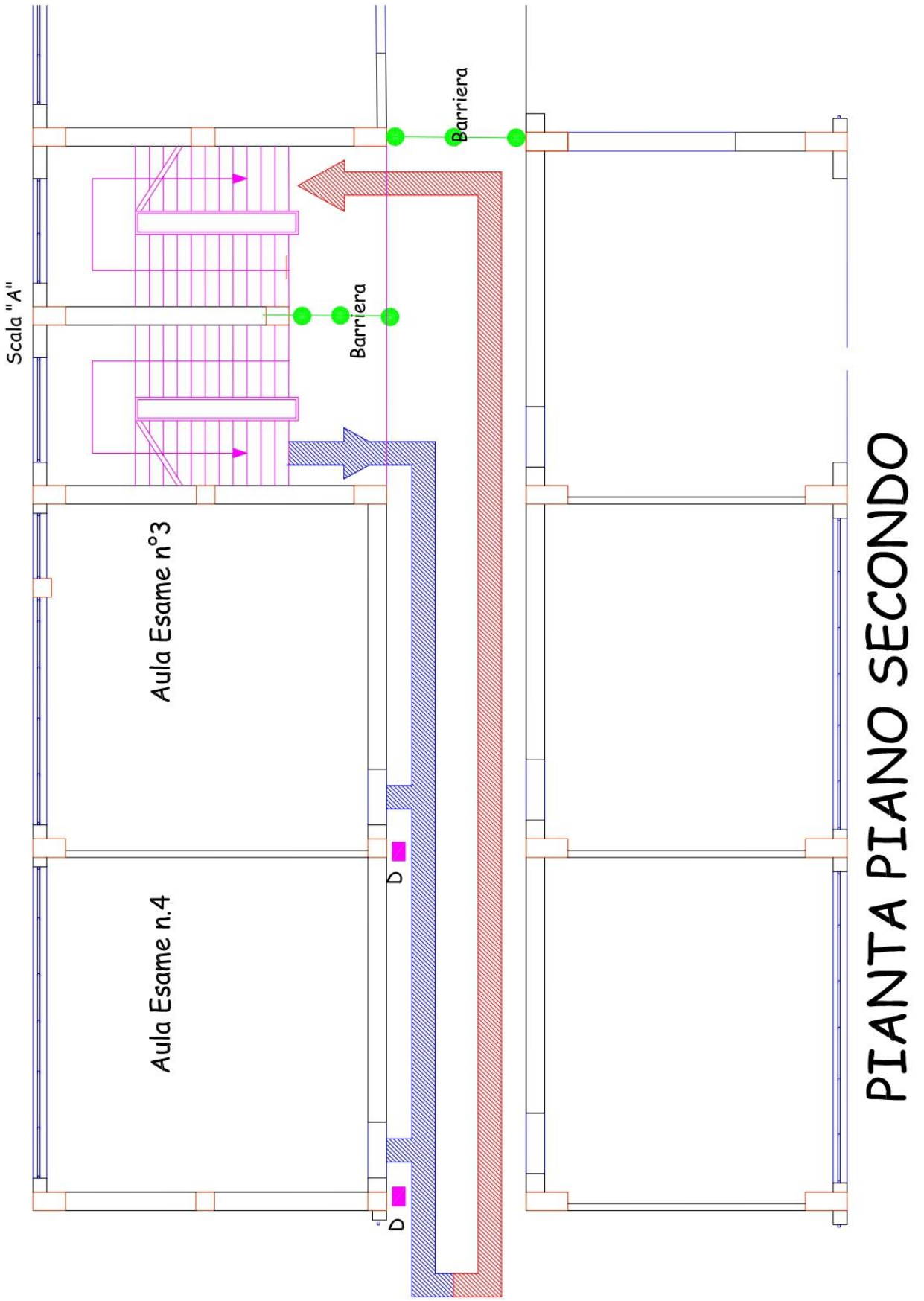
Pertanto, alla luce di quanto sopra, si individuano le misure minime di contenimento per il rischio biologico per lo svolgimento in sicurezza degli esami di stato:

- Predisporre una **adeguata informazione** sulle misure di prevenzione in tutta la Scuola; i docenti e gli operatori coinvolti devono essere previamente informati e formati sulle misure di prevenzione;
- Potrà essere rilevata la **Temperatura corporea** sia del Personale che di eventuali “Visitatori”, impedendo l'accesso in caso di temperatura > 37,5 °C. In alternativa Autodichiarazione allegata;
- **Riorganizzare gli spazi** e la disposizione dei Banchi delle Aule interessate, favorendo le Aule con maggiore quadratura per assicurare il mantenimento di almeno 1 metro (consigliata almeno di 1,80 mt) di separazione sia tra le singole postazioni di lavoro, sia tra il **Personale**, gli **Studenti** ed un eventuale **Visitatore** in attesa;
- Assicurare una adeguata **Pulizia delle superfici di lavoro** negli intervalli tra un esame e l'altro;
- **Lavarsi spesso le mani**. Si raccomanda di mettere a disposizione in tutti i luoghi di aggregazione, soluzioni idroalcoliche per il lavaggio delle mani;
- **Evitare il contatto ravvicinato** con persone che soffrono di infezioni respiratorie acute;
- **Evitare abbracci e strette di mano**;
- Mantenere, nei contatti sociali, una **distanza interpersonale** di almeno un metro;
- **Praticare l'igiene respiratoria** (starnutire e/o tossire in un fazzoletto evitando il contatto delle mani con le secrezioni respiratorie);
- **Evitare l'uso promiscuo di bottiglie e bicchieri**, in particolare durante l'attività sportiva;
- **Non toccarsi occhi, naso e bocca** con le mani;
- **Coprirsi bocca e naso** se si starnutisce o tossisce;
- **Non prendere farmaci antivirali e antibiotici**, a meno che siano prescritti dal medico;
- **Pulire le superfici con disinfettanti** a base di cloro o alcol;
- È fortemente raccomandato in tutti i contatti sociali, utilizzare **protezioni delle vie respiratorie** come misura aggiuntiva alle altre misure di protezione individuale igienico-sanitarie;
- In caso sia prevista una durata prolungata all'interno dei locali scolastici, dovrà essere utilizzata la **Mascherina** a protezione delle vie aeree;
- Favorire il Ricambio d'aria negli ambienti interni ed escludere totalmente, per gli Impianti di condizionamento, la funzione di Ricircolo dell'aria;
- È fatto assoluto **Divieto di Assembramento**;
- - È fatto assoluto divieto di **Scambio delle postazioni** tra i diversi presenti all'interno delle Aule;
- Predisporre un **Registro degli accessi** esterni da collocare in prossimità dell'accesso a Scuola;
- **Igienizzazione e sanificazione** quotidiana;
- Tutte le attività in sede, non necessarie allo svolgimento degli esami, restano **sospese**;
- Le **Riunioni Collegiali** dei docenti sono oggetto di divieto nella loro versione in presenza.

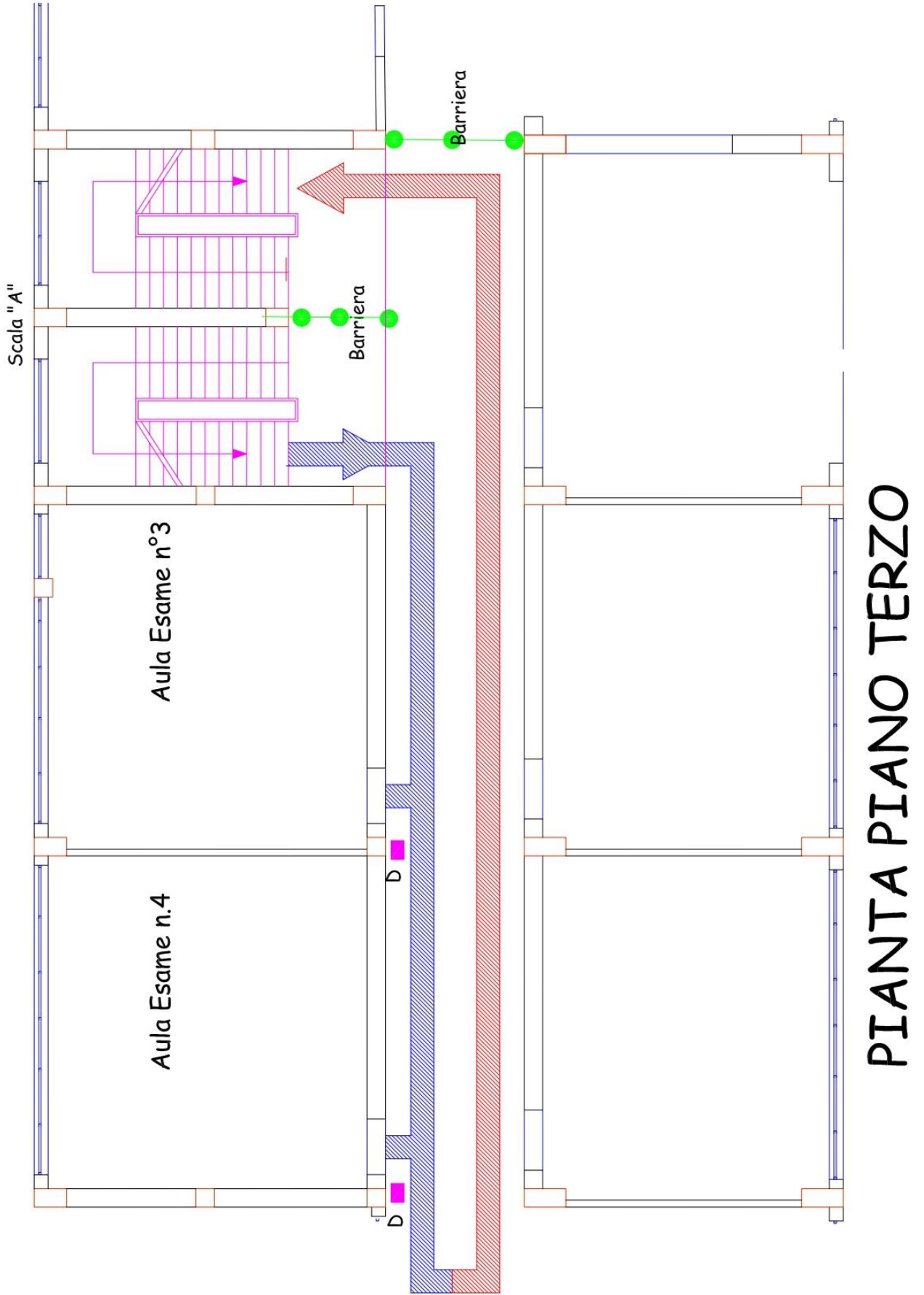
**IL DIRIGENTE SCOLASTICO O UN PREPOSTO OPPORTUNAMENTE FORMATO VIGILA SULLA CORRETTA APPLICAZIONE DELLE PROCEDURE ADOTTATE**



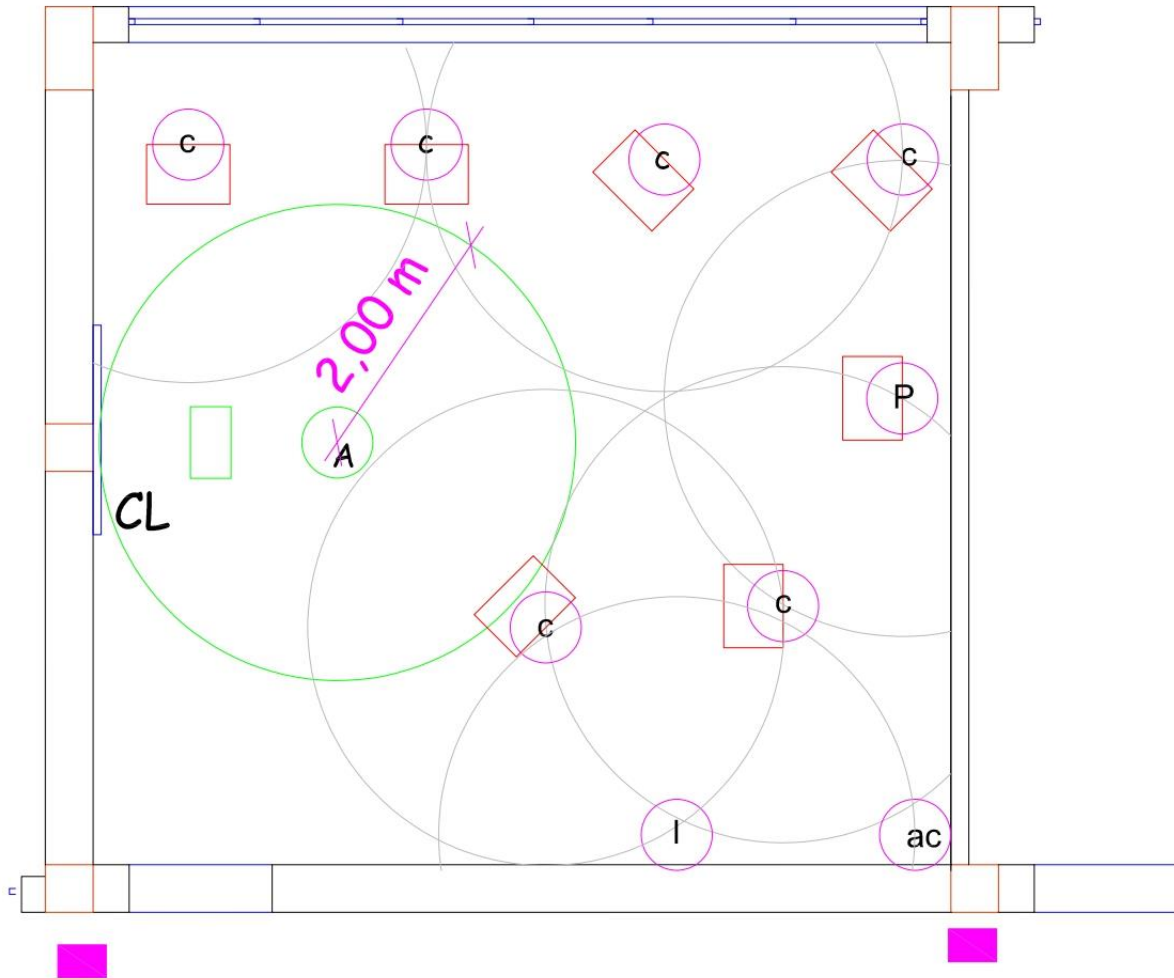




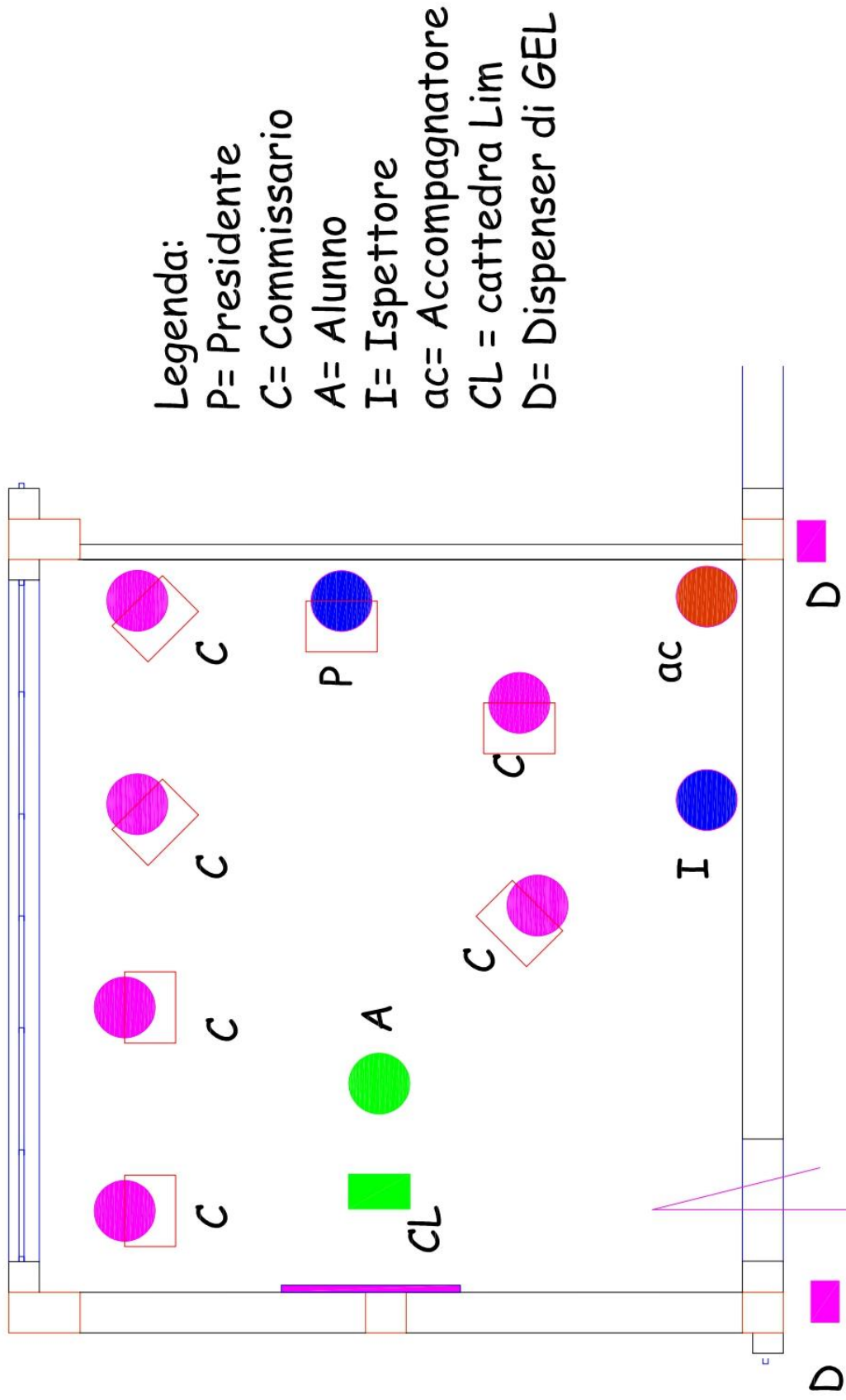
PIANTA PIANO SECONDO



## IPOSTESI DI POSIZIONAMENTO DEI BANCHI ALL'INTERNO DELL'AULA PER IL DISTANZIAMENTO SOCIALE



Aula di Esame Tipo  
Schema distanziamenti



Aula di Esame Tipo  
Schema disposizioni

# ORGANIZZAZIONE DEGLI AMBIENTI

L'**INAIL** raccomanda che nella gestione dell'entrata e dell'uscita del Personale, dovranno essere favoriti orari scaglionati. Qualora siano necessarie riunioni in presenza, bisognerà garantire un

adeguato distanziamento e ridurre al minimo il numero dei partecipanti.

In tutti gli ambienti dovranno essere affissi avvisi sulle misure di igiene personale.

La cuola dovrà mettere a disposizione idonei mezzi detergenti per la pulizia delle mani.

Alla riapertura potrebbe essere necessaria una pulizia approfondita degli ambienti, delle

postazioni di lavoro e delle aree comuni.

Andrà garantita la pulizia degli ambienti e la sanificazione periodica.

Bisognerà favorire il lavoro a distanza e andrà garantita l'assistenza all'uso di apparecchiature per videoconferenza.

Potranno esserci Termoscanner all'ingresso e le persone con temperatura superiore ai 37,5° C non potranno accedere. Saranno invitate a contattare il proprio medico curante.

## **UFFICI DI AMMINISTRAZIONE**

Per gli uffici di Amministrazione, soluzioni innovative come il "riposizionamento delle postazioni di lavoro ed eventuali barriere separatorie laddove il distanziamento sociale non lo consente.

## **SPAZI COMUNI**

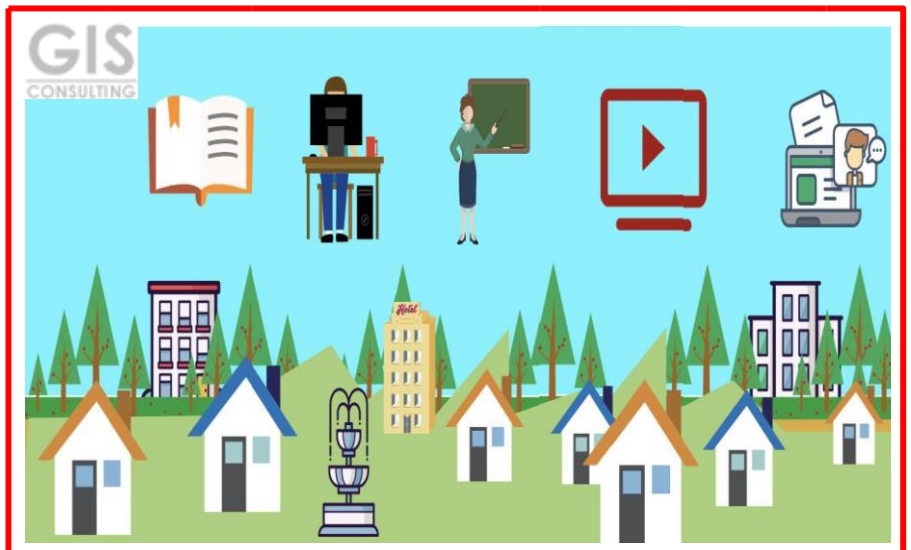
Negli spazi comuni, come Aree di Transito, Uffici, Sale Riunioni, Aule, Laboratori, Palestre, bisognerà prevedere ventilazione continua, turnazione di fruizione e tempi di permanenza ridotti.

## **FRONT OFFICE**

Dispenser per Gel igienizzante; Schermo protettivo; Linee trasversali di distanziamento a pavimento; Registro degli Accessi.

## **SERVIZI**

In tutti gli ambienti con presenza di personale ed in particolare nei Servizi igienici, si necessita di specifiche attività di pulizia giornaliera e di sanificazione periodica. Dotarli di sapone con dispenser e Gel igienizzante.



# DISTANZE INTERPERSONALI

## PER

delle aree frequentate deve essere definito il numero massimo di persone che possono essere presenti, in base a:

- ✓ disponibilità di dispositivi di prevenzione del contagio
- ✓ spazio disponibile
- ✓ tempo di permanenza
- ✓ attività svolta

Tenere le finestre aperte il PIÙ possibile.

## IN GENERALE SI RICORDANO TRE REGOLE FONDAMENTALI

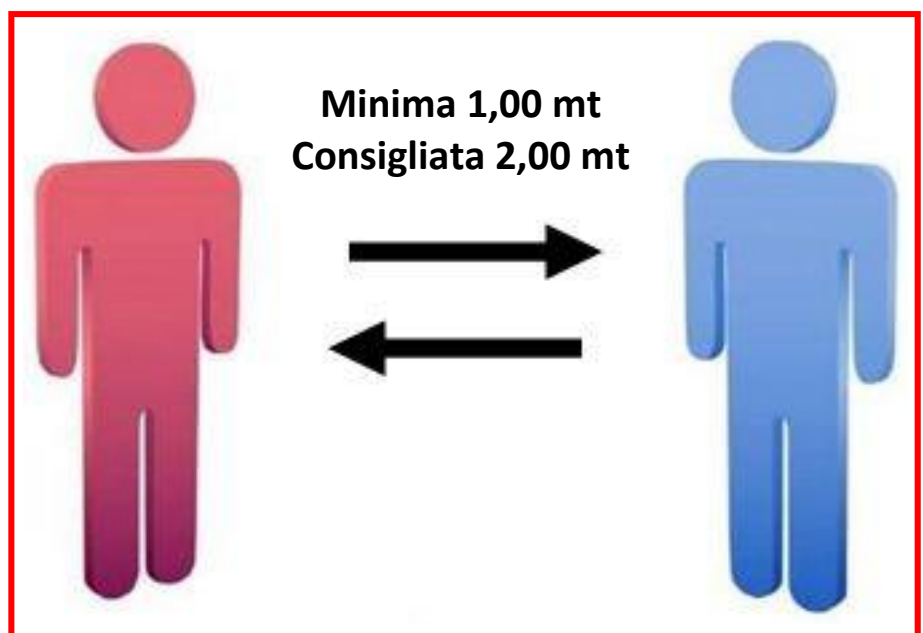
1. Distanza di almeno un metro
2. Utilizzo di mascherine nei luoghi chiusi
3. Quando non si può stare lontani, divieto di assembramento

## AD ESEMPIO

è prassi attualmente prescritta nelle disposizioni governative garantire la rarefazione del personale e il rispetto di una distanza interpersonale minima di 1,00 metro, la distanza consigliata è 2,00 metri.

Ad esempio, si potrà:

- Consentire una maggiore densità di occupazione in aree di transito (corridoio)
- Prevenire gli assembramenti per attese con una pianificazione degli accessi” e dei turni di lavoro”.



# PULIZIA DEGLI AMBIENTI

## PULIZIA DEGLI AMBIENTI

Attività specifiche di pulizia giornaliera e di sanificazione periodica nei luoghi identificati di alto transito o alla fine dei turni di lavoro nelle aree con alternanza di lavoratori (esempio uffici di segreteria...).

Pulizia dei pavimenti e delle superfici giornaliere (meglio se con detergenti igienizzanti) ed effettuata con sanificante per le superfici soggette a contatto diretto con la pelle delle persone alla fine di ogni giornata.

La sanificazione deve essere effettuata utilizzando soluzioni contenenti ipoclorito di sodio allo 0.5% (utilizzabile la candeggina diluita) o etanolo al 70% usando i DPI (occhiali, guanti) ed areando gli ambienti.

Gli operatori effettueranno tali pulizie con i DPI messi loro a disposizione, quali Guanti, Mascherine, Occhiali para schizzi, Scarpe antiscivolo ...



# ORGANIZZAZIONE DEL LAVORO

## ORGANIZZAZIONE DEL LAVORO

PER OGNI LAVORATORE, ALL'INGRESSO DELLA SCUOLA È RICHIESTA:

1. Mascherina;
2. Autocertificazione su assenza di eventuali contatti avuti con pazienti affetti da SARS-CoV-2. È consigliata la misurazione della temperatura corporea mediante Termo – Scanner;
3. Compilazione di un Registro Accessi a Scuola.

DURANTE L'ATTIVITÀ LAVORATIVA:

- Riduzione delle riunioni in presenza e comunque mantenendo la distanza di almeno 1 mt (consigliato 2,00 mt);
- Tenere finestre aperte PIÙ possibile;
- Organizzazione del lavoro "in squadre" in modo che ogni lavoratore abbia il numero minimo indispensabile di contatti per contenere gli effetti di un eventuale contagio;
- Minimizzazione di qualunque uso promiscuo di apparecchiature;
- Negli Uffici e nei Front Office è da prevedere la presenza di schermi in plastica para fiato alle scrivanie;
- L'accesso di fornitori esterni potrà avvenire secondo modalità, percorsi e tempistiche ben definite dalla Scuola e previa annotazione su Registro Accessi a Scuola; per le attività di carico/scarico si dovrà rispettare il previsto distanziamento.

IN GENERALE SI RICORDANO LE TRE REGOLE FONDAMENTALI

1. **Distanza di almeno un metro**
2. **Utilizzo di mascherine nei luoghi chiusi**
3. **Quando non si può stare lontani, divieto di assembramento**





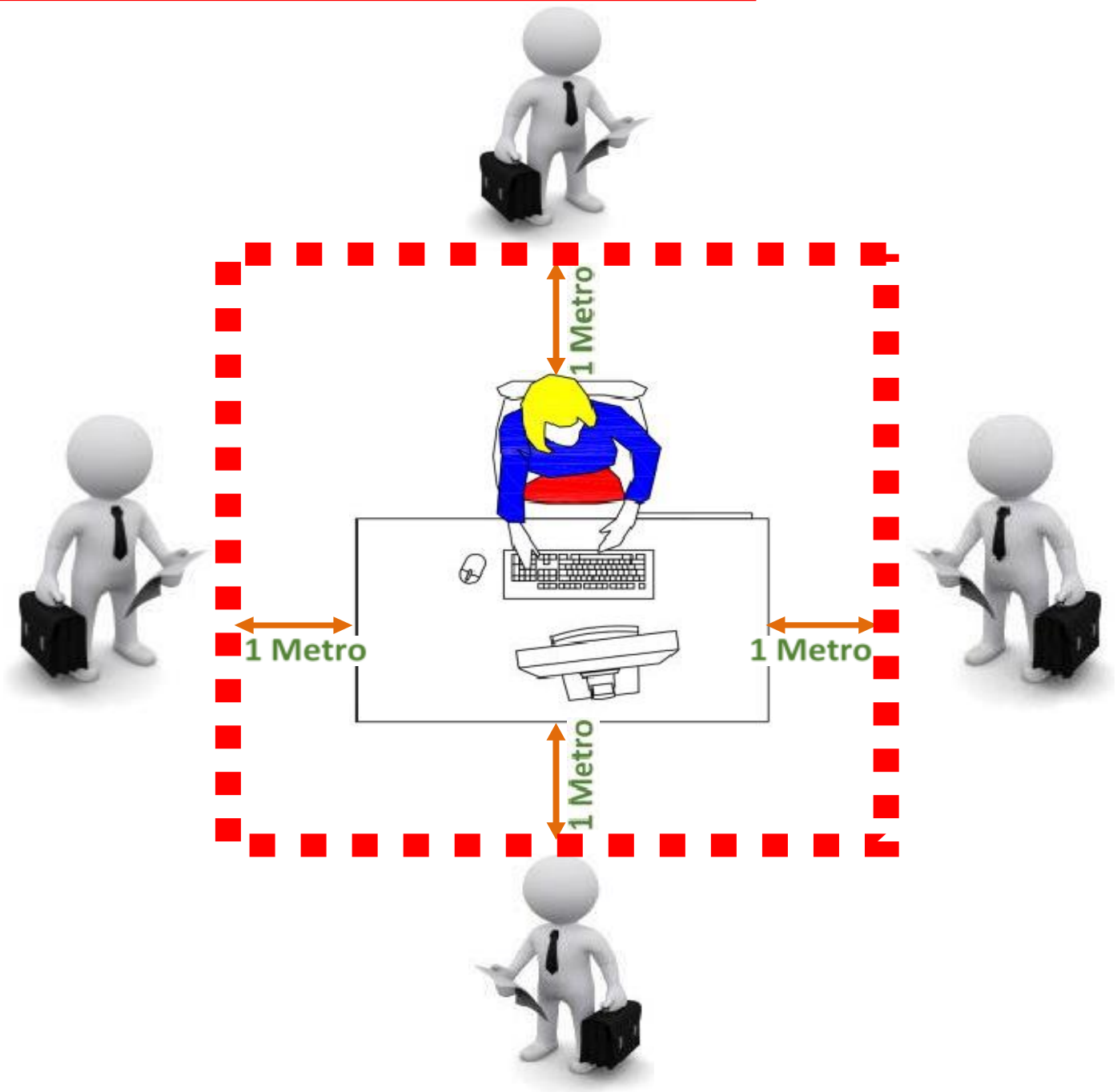
## USO DEI DISPOSITIVI



IN QUESTA SCUOLA SI ENTRA INDOSSANDO CORRETTAMENTE I DPI  
**MASCHERINA DI PROTEZIONE NASO BOCCA**

# ORGANIZZAZIONE DEGLI AMBIENTI

---



**TI CHIEDIAMO DI RISPETTARE LA DISTANZA DI SICUREZZA DI  
ALMENO UN METRO – CONSIGLIATA 2,00 MT**

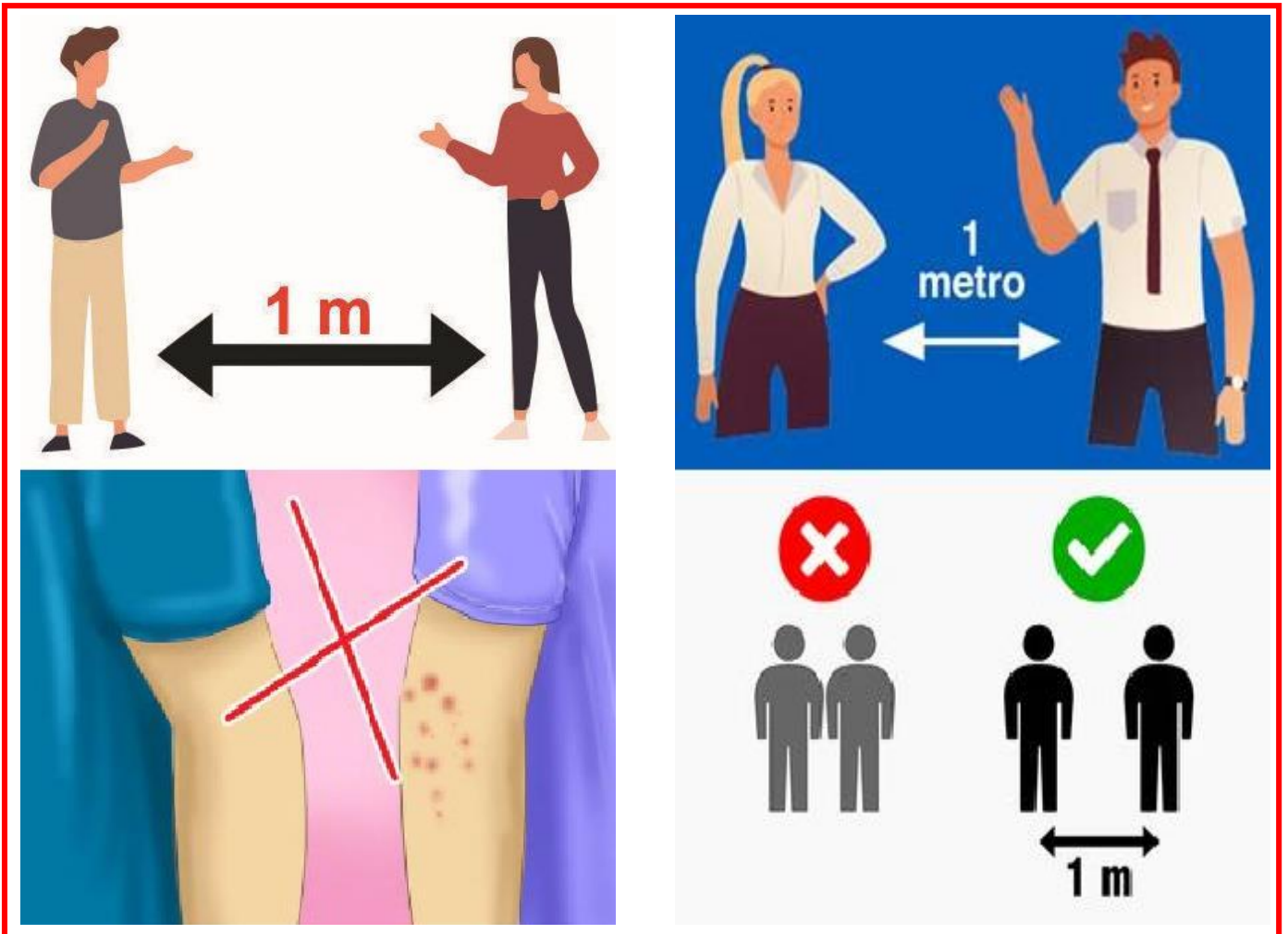
# BUONE PRATICHE DI IGIENE

Provvedere alla distribuzione di dispenser di GEL IGIENIZZANTI in punti di facile accesso.  
Prescrizione di lavaggio mani prima e dopo accesso al proprio posto di lavoro o l'incontro con altri lavoratori.

## DURATA DELLA PROCEDURA LAVAMANI 40/60 SECONDI

 <p><b>0</b> Bagnare le mani con acqua</p>	 <p><b>1</b> Applicare sapone a sufficienza sino a ricoprire tutta la superficie delle mani</p>	 <p><b>2</b> Strofinare le mani da un palmo all'altro</p>
 <p><b>3</b> Palmo destro sul dorso sinistro incrociando le dita e viceversa</p>	 <p><b>4</b> Palmo a palmo con le dita intrecciate</p>	 <p><b>5</b> Di nuovo le dita, opponendo i palmi con dita racchiuse, una mano con l'altra</p>
 <p><b>6</b> Strofinare attraverso rotazione del pollice sinistro sul palmo destro e viceversa</p>	 <p><b>7</b> Strofinare attraverso rotazione, all'indietro e in avanti con le dita della mano destra sul palmo sinistro e viceversa</p>	 <p><b>8</b> Risciacquare le mani con acqua</p>
 <p><b>9</b> Asciugare le mani con una salviettina monouso</p>	 <p><b>10</b> Usare la salviettina per chiudere il rubinetto</p>	 <p><b>11</b> Le mani sono ora pulite</p>

## PRESCRIZIONI E DIVIETI



**MANTENERE LA DISTANZA DI  
SICUREZZA INTERPERSONALE  
DI ALMENO 1,00 MT  
CONSIGLIATA 2,00 MT**

**EVITARE IL CONTATTO RAVVICINATO**

## BUONE PRATICHE DI ACCOGLIENZA



**POSTAZIONE ADIBITA AL  
RILEVAMENTO DELLA TEMPERATURA CORPOREA**

**RISPETTARE LE DISTANZE**

## BUONE PRATICHE DI IGIENE



Non toccarsi **occhi, naso e bocca con le mani**



Coprirsi bocca e naso **se si starnutisce o tossisce**



Pulire le superfici con disinfettanti a base di cloro o alcol



**Evitare il contatto ravvicinato** con persone che soffrono di infezioni respiratorie acute

## PRESCRIZIONI E DIVIETI



**È FATTO ASSOLUTO DIVIETO DI  
ASSEMBRAMENTO**







## **CORRIERI E FORNITORI**

- **Rispettare la *distanza di 1 metro***
- **Indossare maschere senza valvola**
- **Non entrare nell'edificio,  
*se non strettamente necessario,*  
e rimanere all'aperto**
- **Attenersi alle istruzioni del  
personale addetto**



**LATO  
USCITA**



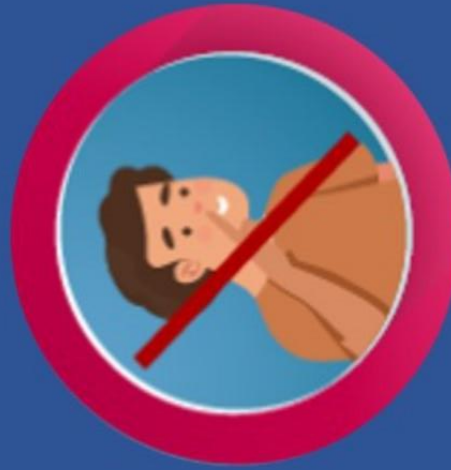
**LATO  
INGRESSO**



## DOPO L'USO DI PULSANTIERE COMUNI

(MARCATEMPO, DISTRIBUTORI SNACK, SPORTELLI BANCOMAT, STAMPANTI, FAX,  
FOTOCOPIATRICI, ASCENSORE, ETC.)

NON TOCCARTI NASO OCCHI E  
BOCCA CON LE MANI



APPENA PUOI  
IGIENIZZA LE MANI

(TRAMITE LAVAGGIO O USO DI GEL A BASE ALCOLICA)



# MASCHERINA CHIRURGICA

## ISTRUZIONI D'USO

### PULISCI LE MANI

PRIMA DI TOCCARE LA MASCHERINA



- > LAVA CON CURA LE MANI CON ACQUA E SAPONE
- > O USA UN GEL A BASE ALCOLICA

1

### PRENDI LA MASCHERINA

ORIENTALA CORRETTAMENTE



- > LA PARTE SUPERIORE E' QUELLA CON IL LATO FLESSIBILE
- > LA PARTA COLORATA VA ALL'ESTERNO

2

### METTI LA MASCHERINA

METTI GLI ELASTICI DIETRO LE ORECCHIE



> SISTEMA LA PARTE FLESSIBILE IN MODO CHE ADERISCA AL NASO



> SISTEMALA SUL VISO E SOTTOIL MENTO

3

### TOGLI LA MASCHERINA

DOPO L'USO



> RIMUOVI GLI ELASTICI DELLA MASCHERINA

> LA MASCHERINA E' UN RIFIUTO INDIFFERENZIATO

4

### LAVA LE MANI

PULISCI LE MANI



> LAVATI NUOVAMENTE LE MANI

5

### RICORDA

LA BARBA RIDUCE L'EFFICACIA DELLA MASCHERINA, IN QUANTO NON CONSENTE DI OTTENERE UNA PERFETTA ADERENZA DELLA STESSA AI CONTORNI DEL VISO

# GUANTI MONOUSO

## ISTRUZIONI D'USO

### PULISCI LE MANI

PRIMA DI TOCCARE I GUANTI



- > LAVA E ASCIUGA PER BENE LE MANI
- > O USA UN GEL A BASE ALCOLICA

1

### INDOSSA I GUANTI

CONTROLLA CHE IL PAIO DI GUANTI SIA PERFETTAMENTE INTEGRO



- > CALZA I GUANTI A LIVELLO DELL'APERTURA
- > FALLI SCIVOLARE FINO A COPRIRE COMPLETAMENTE MANO E POLSO

2

### DOPO L'USO

INIZIA A RIMUOVERE IL PRIMO GUANTO



- > PRENDENDONE UN LEMBO (CIRCA A META) TIRA VERSO IL BASSO E SFILALO
- > COMPLETAMENTE, SENZA TOCCARE LA PELLE DELLA MANO

3

### RIMUOVI IL SECONDO GUANTO

TIENI AVVOLTO IL GUANTO CHE HAI APPENA SFILATO NELLA MANO CHE INDOSSA ANCORA L'ALTRO GUANTO



- > AFFERRA IL SECONDO GUANTO DALL'INTERNO A LIVELLO DEL POLSO E ROVESCIALO COMPLETAMENTE
- > AVVOLGENDO L'ALTRO GUANTO CHE LA MANO CONTINUA A STRINGERE

4

### BUTTA I GUANTI



- > BUTTA I GUANTI NEL CONTENITORE DEI RIFIUTI INDIFFERENZIATI

5

### PULISCI LE MANI



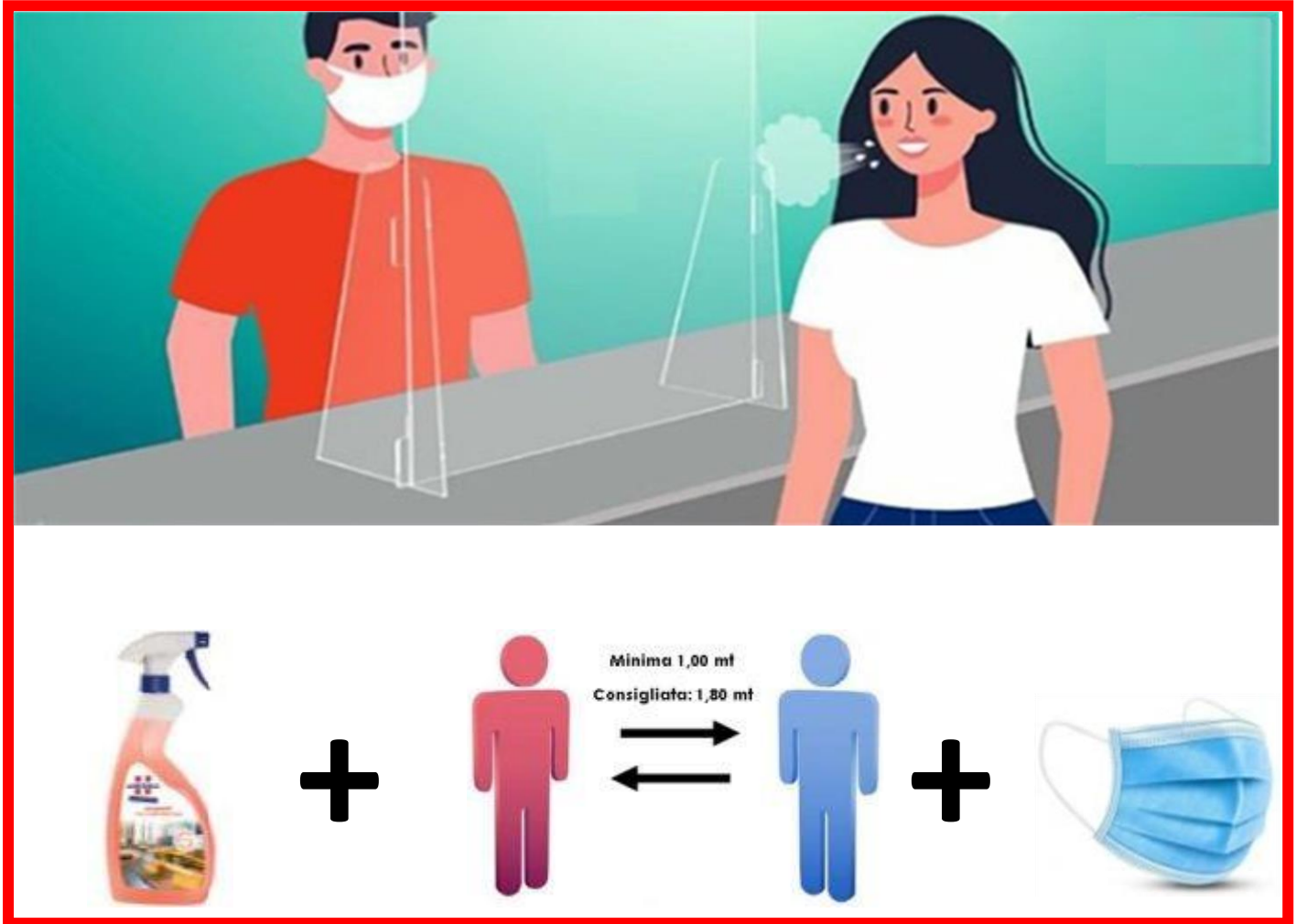
- > LAVA E ASCIUGA PER BENE LE MANI

6

### MENTRE INDOSSI I GUANTI MONOUSO

FAI ATTENZIONE A NON TOCCARTI OCCHI, BOCCA O NASO: ANCHE SE HAI I GUANTI, RICORDA CHE LA LORO SUPERFICIE È CONTAMINATA DA CIÒ CHE TOCCHI; SE POI TI TOCCHI, POTRESTI CONTAGIARTI FACILITANDO L'INGRESSO DEL VIRUS NEL TUO CORPO.

## BUONE PRATICHE DI ACCOGLIENZA



SANIFICAZIONE

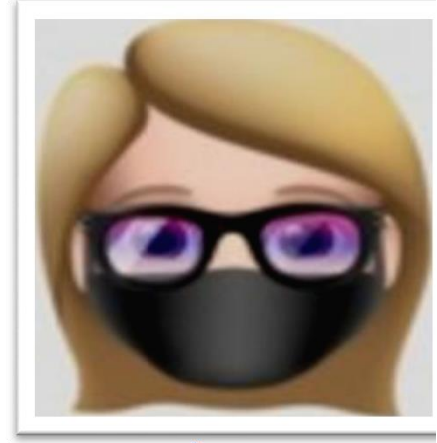
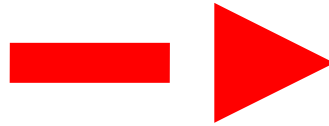
DISTANZIAMENTO

DPI

**IN QUESTA SCUOLA VI  
ACCOGLIAMO IN SICUREZZA**  
**Ingresso all'accettazione**



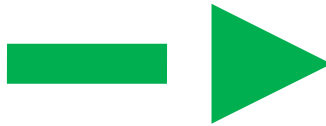
PORTATORE DI  
COVID 19



PROBABILITÀ DI CONTAGIO  
**MOLTO ALTA**



PORTATORE DI  
COVID 19



PROBABILITÀ DI CONTAGIO  
**BASSA**



PORTATORE DI  
COVID 19



PROBABILITÀ DI CONTAGIO  
**MOLTO BASSA**

**USALA, CONVIENE SEMPRE!**



## **Ulteriori indicazioni di dettaglio per l'attuazione delle misure adottate nell'Istituto per garantire la salute e la sicurezza del personale della scuola**

**In particolare sulla gestione degli aspetti che seguono:**

### **1. INFORMAZIONE SU COVID-19**

È necessario affiggere negli spazi dell'unità produttiva la segnaletica verticale al fine di sollecitare il corretto comportamento degli utenti.

Tutti i lavoratori riceveranno la presente informativa per i comportamenti da tenere prima e dopo l'accesso alla sede istituzionale. Con le medesime modalità sono state fornite agli stessi le informazioni sul corretto uso di guanti e mascherine di tipo chirurgico.

### **2. MODALITA' DI ACCESSO ALL' ISTITUTO**

Documenti da esibire all'ingresso al fine di disporre od autorizzare la presenza di persone e mezzi presso la sede e sono stati predisposti modelli compilabili, eventualmente modificabili e/o integrabili per tener conto di specifiche esigenze della struttura.

### **3. MODALITA' DI ACCESSO DI DITTE ESTERNE / RISCHI INTERFERENTI APPALTI**

Oltre a quanto previsto al precedente punto 2, per l'accesso di ditte esterne (fornitori, ditte di manutenzione, imprese di pulizia, ecc.) è necessario prevedere procedure di ingresso, transito e uscita, mediante modalità, percorsi e tempistiche predefinite, al fine di ridurre le occasioni di contatto con il personale in forza nei locali/uffici coinvolti.

Se possibile, gli autisti dei mezzi di trasporto devono rimanere a bordo dei propri mezzi, in quanto non è consentito il loro accesso agli uffici. Per le necessarie attività di approntamento delle attività di carico e scarico, il trasportatore dovrà attenersi alla rigorosa distanza di un metro e all'utilizzo dei dispositivi di protezione individuali (mascherine e guanti).

L'attuazione delle misure disposte a qualsiasi livello, nonché il recepimento da parte delle imprese del "Protocollo condiviso di regolamentazione delle misure per il contrasto e il contenimento della diffusione del virus Covid-19 negli ambienti di lavoro" sottoscritto il 24/04/2020", potrebbe rendere necessario l'aggiornamento/integrazione del DUVRI allegato al contratto.

### **4. GESTIONE SPAZI COMUNI (SERVIZI IGIENICI, DISTRIBUTORI DI BEVANDE )**

Si raccomanda la verifica del rispetto delle seguenti indicazioni:

- i dispenser sapone presenti nei servizi igienici e quelli di soluzione disinfettante su base alcolica posti negli ambienti comuni devono essere regolarmente riforniti;
- l'accesso agli spazi comuni deve essere contingentato, prevedendo una ventilazione continua dei locali anche naturale, un tempo ridotto di sosta all'interno di tali spazi e il mantenimento della distanza di sicurezza di 1 metro tra le persone che li occupano;
- occorre garantire la sanificazione periodica e la pulizia giornaliera, con appositi detergenti dei locali comuni, delle tastiere dei distributori di bevande e snack;

- limitare l'uso degli ascensori al personale che ha effettiva necessità, favorendo l'uso delle scale. L'utilizzo degli ascensori è consentito ad una sola persona per volta se la cabina non è sufficientemente ampia da garantire una distanza di 1 metro tra gli occupanti;
- nell'uso delle scale mantenersi distanti almeno 4 gradini dalla persona che precede.

## **5. DISPOSITIVI DI PROTEZIONE INDIVIDUALE**

Per l'individuazione dei dispositivi di protezione da utilizzare nei diversi contesti lavorativi occorre fare riferimento a quanto indicato nella nota PG/2020/35979 del 29/04/2020 e relativi allegati.

Si raccomanda la nomina di uno o più referenti per la distribuzione periodica, tracciata da apposito registro, dei DPI ai lavoratori.

I DPI utilizzati nel turno di lavoro dovranno essere smaltiti come rifiuto indifferenziato, salvo diverse previsioni indicate nelle procedure di sicurezza già adottate dal laboratorio in ragione delle attività

## **6. GESTIONE DI UNA PERSONA SINTOMATICA NEL LUOGO DI LAVORO**

Nel caso in cui una persona presente in sede sviluppi febbre e sintomi di infezione respiratoria quali la tosse, lo deve dichiarare immediatamente al numero telefonico che gli è stato comunicato per la gestione delle emergenze.

Si dovrà procedere al suo isolamento del soggetto sintomatico e a fargli indossare una maschera di tipo chirurgico. La persona incaricata di gestire l'emergenza, mantenendo rigorosamente la distanza interpersonale, disporrà l'allontanamento degli eventuali altri soggetti presenti nei locali, contatterà i numeri di emergenza per il COVID-19, forniti dalla Regione o dal Ministero della Salute, e si atterrà alle disposizioni dell'autorità sanitaria. Se è necessario prestare assistenza al soggetto sintomatico, restando a stretto contatto con lo stesso per un periodo prolungato, dovranno essere indossati guanti e una mascherina di tipo FFP2. Si raccomanda di integrare la dotazione della cassetta di primo soccorso con i DPI ora elencati.

Laddove si verifichi un caso di positività al COVID-19 di un dipendente o di eventuale cittadino/utente che ha avuto recente accesso agli spazi di un'amministrazione, si procederà alla immediata interdizione di accesso ai locali in cui vi sia stata la presenza di una persona risultata positiva ai fini dello svolgimento delle operazioni di pulizia e sanificazione dei locali interessati secondo quanto previsto dalla circolare n. 5443 del 22 febbraio 2020 del Ministero della Salute nonché alla loro ventilazione e all'adozione di tutte le misure prescritte in caso di esposizione al contagio.

## **7. RIENTRO AL LAVORO DOPO GUARIGIONE DA INFEZIONE COVID-19**

L'accesso e la ripresa del servizio per i lavoratori che sono guariti da un'infezione da COVID19, potrà avvenire solo previa visita medica precedente alla ripresa del lavoro a seguito di assenza per motivi di salute di durata superiore ai sessanta giorni, indipendentemente dalla durata dell'assenza per malattia. Durante tale visita il lavoratore dovrà presentare al Medico Competente una certificazione di avvenuta negativizzazione del tampone secondo le modalità previste dal dipartimento di prevenzione territoriale di competenza.

## **9. ULTERIORI MISURE IGIENICO-SANITARIE**

In aggiunta alle misure previste in precedenza, si precisa, inoltre, che: - La ventilazione dei locali deve essere garantita attraverso gli impianti di aria primaria, ove presenti, oppure in alternativa attraverso l'apertura delle finestre per un tempo di almeno 5/10 minuti ogni 2 ore; - Gli affidatari dei

servizi di pulizia, nell'ambito del lavaggio dei piani di lavoro, tastiere, mouse e schermi touch con la periodicità prevista dal contratto, provvedono ad utilizzare disinfettanti a base di cloro o alcol; - E' fatto divieto, all'interno dell'Istituto, di consumare in comune bevande ed alimenti

Dopo aver esaminato il seguente documento di valutazione del rischio biologico ne approvano il contenuto e lo adottano

**Torre del Greco lì 22/ maggio/2020**

**DATORE DI LAVORO**

Dott. Prof. Giuseppe MINGIONE

**RESPONSABILI DEL SERVIZIO DI PREVENZIONE E PROTEZIONE**

Prof.ri: ing. Giuseppe BORRIELLO & ing. Pietro PAGANO

# ALLEGATO – AUTODICHIARAZIONE

Il / La sottoscritto/a,

Cognome \_\_\_\_\_ Nome \_\_\_\_\_

Luogo di nascita \_\_\_\_\_ Data di nascita \_\_\_\_/\_\_\_\_/\_\_\_\_

Documento di riconoscimento \_\_\_\_\_

Ruolo \_\_\_\_\_ (es. studente, docente, personale non docente, altro)

nell'accesso presso Istituto Scolastico \_\_\_\_\_

sotto la propria responsabilità (se maggiorenne) o di quella di un esercente la responsabilità genitoriale,

dichiara quanto segue:

- di non presentare sintomatologia respiratoria o febbre superiore a 37.5° C in data odierna e nei tre giorni precedenti;
- di non essere stato in quarantena o isolamento domiciliare negli ultimi 14 giorni;
- di non essere stato a contatto con persone positive, per quanto di loro conoscenza, negli ultimi 14 giorni.

La presente autodichiarazione viene rilasciata quale misura di prevenzione correlata con l'emergenza pandemica del SARS-CoV-2.

Luogo e data

Firma leggibile

(dell'interessato e/o dell'esercente la responsabilità genitoriale)

---

---

# ALLEGATO – REGISTO ACCESSI

## RAE – REGISTRO DEGLI ACCESSI DEGLI ESTERNI

PRESCRIZIONI DEL PIANO DI EMERGENZA DELL'EDIFICIO SCOLASTICO

GIORNO		MESE	ANNO	
	ORA INGRESSO	NOME COGNOME AZIENDA	ORA USCITA	FIRMA DEL COMPILATORE
1	/		/	
2	/		/	
3	/		/	
4	/		/	
5	/		/	
6	/		/	
7	/		/	
8	/		/	
9	/		/	
10	/		/	
11	/		/	
12	/		/	
13	/		/	
14	/		/	
15	/		/	
16	/		/	
17	/		/	
18	/		/	
19	/		/	
20	/		/	

Note: La pagina è destinata a contenere solo un giorno di calendario; se necessario si compilino più pagine per lo stesso giorno.